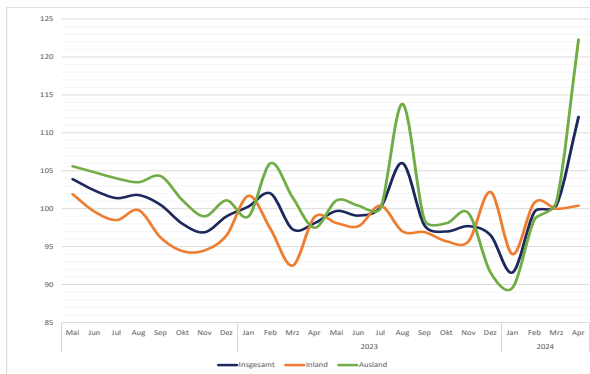


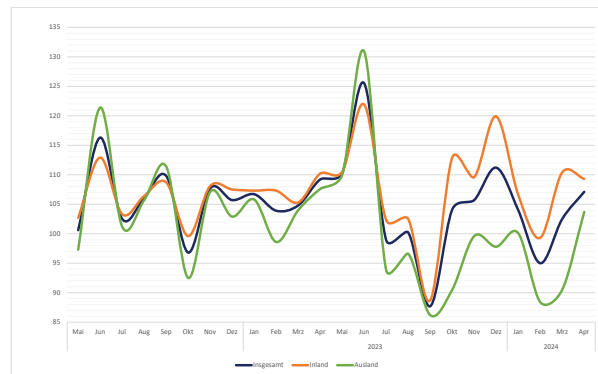
LICHTBLICKE BEI DEN KONJUNKTURAUSSICHTEN.

Die Konjunkturzahlen des aktuellen Monats April sind im Vergleich zu den ersten Monaten des Jahres verbessert. Umsätze und auch Exporte belebten sich etwas. Auch die Erwartungen und die Frühindikatoren am aktuellen Rand zeigen meist eine positive Tendenz, insbesondere bei Textil. Insgesamt scheint die Textil- und Bekleidungsindustrie auf einem guten Weg zu sein. Die Konjunkturaussichten in der Industrie insgesamt haben sich laut aktuellen ifo-Umfragedaten allerdings wieder etwas eingetrübt. Die deutsche Wirtschaft tut sich schwer, aus der Krise herauszufinden. Es ist daher zu früh, von einer Trendwende zu sprechen.

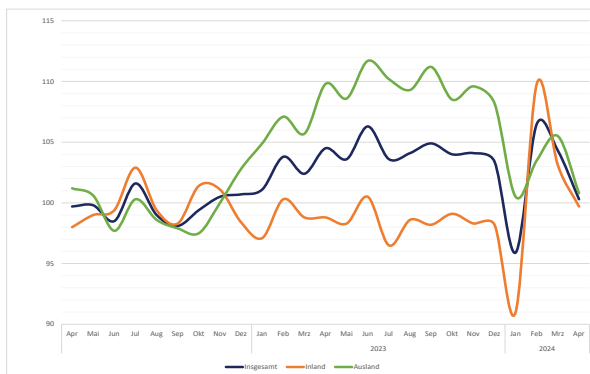
Auftragseingangindex Textil (saisonbereinigt)



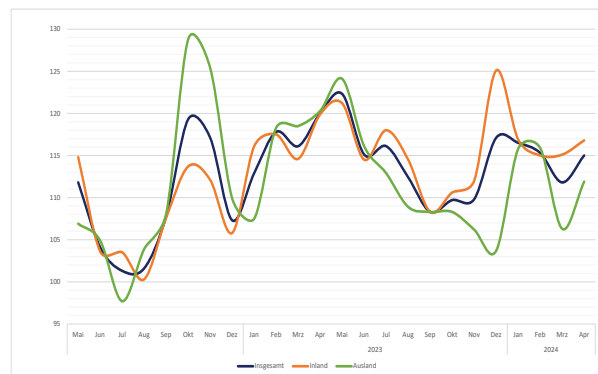
Auftragseingangindex Bekleidung (saisonbereinigt)



Umsatzindex Textil (saisonbereinigt)



Umsatzindex Bekleidung (saisonbereinigt)



Die **Umsätze** sind nach den deutlichen Rückgängen des Vormonats kräftig gestiegen, und zwar in beiden Teilsegmenten: bei Textil um +8,1 %, bei Bekleidung um +8,7 %, insgesamt sind es +8,3 %. Mit Ausnahme der technischen Textilien konnten sämtliche Sparten Umsatzsteigerungen verzeichnen. Allerdings bleiben die kumulierten Jahresumsätze mit -2,7 % weiter unter dem Vorjahr (Textil -3,2 %, Bekleidung -1,9 %). Die höheren Umsätze konnten von einer im Vergleich zum Vorjahr geringeren Anzahl von Unternehmen erzielt werden: Die **Anzahl der Betriebe** sinkt im Vorjahresvergleich bei Textil um -3,7 %, bei Bekleidung um -7,6 %.

Die **Beschäftigung** entwickelt sich entsprechend zu den Umsätzen im bisherigen Jahresverlauf und der Anzahl der Betriebe: Bei Textil sinkt die Anzahl der Beschäftigten Ende April um -5,0 %, bei Bekleidung geht die Beschäftigung um -3,8 % gegenüber dem April 2023 zurück. Die **geleisteten Arbeitsstunden** sinken per April um -4,7 %, bei Bekleidung sinken sie um -2,0 %. Die **Bruttolohn- und Gehaltssummen** nehmen aufgrund von Lohn- und Gehaltssteigerungen einen etwas anderen Verlauf: Sie sinken bei Textil lediglich um -0,7 %, bei Bekleidung steigen sie um +6,3 %.

Die **inländische Produktion**¹⁾ sinkt per April bei Textil (-1,3 %) und stärker bei Bekleidung (-12,3 %), jedoch konnten bei Textil die Unternehmen das Produktionsvolumen in den beiden zurückliegenden Monaten steigern, teils sehr deutlich, wie beispielsweise die Vliesstoffhersteller und die Webereien.

Auch die **Auftragseingänge** und **Auftragsbestände** waren bisher von rückläufigen Werten geprägt, am aktuellen Rand scheint sich die Auftragslage aufzuhellen, und zwar sowohl bei Bekleidung als auch bei Textil.

Die **Erzeugerpreise** sinken nach dem Inflationsschub der vergangenen Monate im Textilsegment leicht. Bei Bekleidung steigen sie weiterhin mit Raten zwischen 1,0 % und 2,0 %.

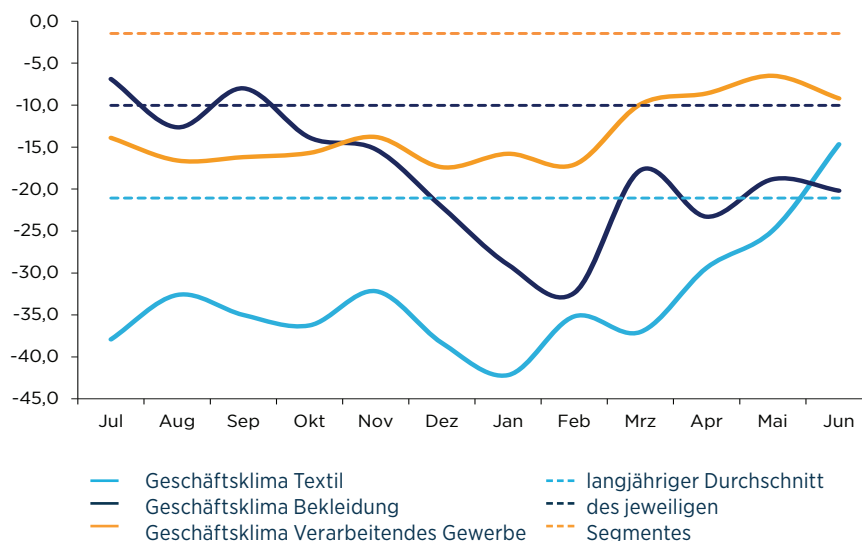
Der nominale **Umsatz im Bekleidungseinzelhandel** wächst moderat und damit etwas langsamer als in den vergangenen Monaten. Dennoch liegt der Zuwachs per April mit einem Plus von +2,9 % über dem Wachstum des gesamten Einzelhandels (+2,5 %). Auch die Preissteigerungen im Bekleidungseinzelhandel bewegen sich mit +3,0 % per April weiter über denen des gesamten Einzelhandels (+2,1 %).

Der **Außenhandel** verlief im Jahr 2024 bisher nicht zufriedenstellend. Im April konnten die Exporte jedoch um +6,6 % gesteigert werden (Textil +2,0 %, Bekleidung +9,1 %). Dennoch liegen die Exporte der ersten vier Monate mit -2,2 % noch unter dem Vorjahr (Textil -5,8 %, Bekleidung -0,4 %). Bei den Importen ein ähnliches Bild: steigende Einfuhren im April, kumuliert jedoch noch unter dem Vorjahr.

Die **Rohstoffeinfuhren** sinken um -20,2 %.

ifo-Konjunkturklimaindex Juni 2024

Das Konjunkturklima in Deutschland hatte sich in den vergangenen Monaten kontinuierlich verbessert. Im aktuellen Monat Juni zeigen sich die Unternehmen wieder skeptischer. Zwar haben sich dafür die aktuellen Einschätzungen verbessert, das Konjunkturklima ist aber nach drei Anstiegen in Folge wieder gefallen. Dies gilt im Prinzip auch für die Bekleidungsindustrie, die sich nach der positiven Entwicklung des vergangenen Jahres schwertut, aus der Krise zu finden. Die Unternehmen der Textilindustrie hingegen bleiben bei der Einschätzung der gegenwärtigen Lage vorsichtig optimistisch, sind aber bei den Erwartungen deutlich zuversichtlicher gestimmt. In den vergangenen Monaten hat sich das Klima in der Textilindustrie von einem niedrigen Niveau aus spürbar und gegen den aktuellsten Trend verbessert.



Ansprechpartner:

MARCUS JACOANGELI

Telefon +49 30 726220-24
mjacoangeli@textil-mode.de

Gesamtverband der deutschen
Textil- und Modeindustrie e. V.
Reinhardtstraße 14 – 16
D-10117 Berlin

KENNZIFFERN FÜR DAS TEXTIL- UND BEKLEIDUNGSGEWERBE

Sämtliche Kennzahlen nur für Unternehmen mit 50 und mehr Beschäftigten, soweit nicht anders angegeben.

Anzahl Betriebe	TEXTIL		BEKLEIDUNG		TEXTIL + BEKLEIDUNG	
	± vH z. Vorjahr		± vH z. Vorjahr		± vH z. Vorjahr	
April 2024	341	-3,7	97	-7,6	438	-4,6
Januar - April 2024	339	-3,7	97	-6,7	436	-4,4
Beschäftigte						
April 2024	45 851	-5,0	21 376	-3,8	67 227	-4,6
Januar - April 2024	45 629	-5,2	21 800	-1,3	67 429	-4,0
Untern. ab 1 Besch. (Hochrechnung)	67 192		32 102		99 294	
Bruttolohn- und Gehaltssumme (in Mio. Euro)						
April 2024	174	1,2	84	6,3	258	2,8
Januar - April 2024	664	-0,7	354	6,3	1 018	1,6
Geleistete Arbeitsstunden (in Tausend)						
April 2024	5 873	6,1	2 524	4,3	8 397	5,5
Januar - April 2024	23 194	-4,7	10 192	-2,0	33 386	-3,9
Umsatz (in Mio. Euro)¹						
April 2024	921	8,1	525	8,7	1 446	8,3
Januar - April 2024	3 608	-3,2	2 330	-1,9	5 938	-2,7
Untern. ab 1 Besch. (Hochrechnung)	5 854		3 930		9 784	
Produktion (Index: 2015=100)						
März 2024	88,1	-12,4	105,8	-16,5	-	-
April 2024	91,4	9,5	85,2	-12,0	-	-
Februar - April 2024	90,4	0,7	96,1	-13,8	-	-
Januar - April 2024	88,5	-1,3	97,4	-12,3	-	-
a) Auftragseingang (Index: 2015 = 100)						
März 2024	105,3	-8,4	89,7	-11,0	-	-
April 2024	121,7	29,6	93,6	11,2	-	-
Februar - April 2024	110,7	6,6	111,2	-5,0	-	-
Januar - April 2024	107,7	3,3	113,7	-4,5	-	-
b) Auftragsbestand (Index: 2015 = 100)						
März 2024	118,4	-4,0	128,1	0,0	-	-
April 2024	123,6	1,1	133,3	2,7	-	-
Februar - April 2024	119,7	-2,7	135,1	4,1	-	-
Januar - April 2024	118,9	-3,0	133,7	4,5	-	-
Preise (Erzeugerpreisindex Inlandsabsatz, 2015 = 100)						
März 2024	116,4	-0,3	108,2	1,4	-	-
April 2024	116,3	-0,3	108,4	1,5	-	-
Februar - April 2024	116,4	-0,1	108,3	1,5	-	-
Januar - April 2024	116,3	0,1	108,0	1,4	-	-

Einzelhandel Veränderung z. Vorjahr in vH	UMSATZ BASISJAHR 2015			PREISE BASISJAHR 2020		
	April 2024	Feb - April 2024	Jan - April 2024	April 2024	Feb - April 2024	Jan - April 2024
Bekleidungseinzelhandel	1,1	2,7	2,9	2,5	3,1	3,0
Gesamter Einzelhandel	4,4	2,9	2,5	1,7	1,8	2,1

Textilaußenhandel Ausfuhr	APRIL			VERÄNDERUNG	JANUAR - APRIL			VERÄNDERUNG	
	2024	2023	± vH z. Vorjahr	2024	2023	± vH z. Vorjahr	2024	2023	± vH z. Vorjahr
Textilien	1 006	986	2,0	3 948	4 189	-5,8			
Bekleidung	1 998	1 832	9,1	8 392	8 428	-0,4			
Gesamt	3 004	2 818	6,6	12 340	12 617	-2,2			
Einfuhr									
Textilien	955	943	1,3	3 609	4 066	-11,2			
Bekleidung	2 997	2 554	17,3	11 720	12 792	-8,4			
Gesamt	3 952	3 497	13,0	15 329	16 858	-9,1			
Einfuhrüberschuss	948	679	39,6	2 989	4 241	-29,5			
Rohstoffe									
Ausfuhr	76	89	-14,6	296,5	379,0	-21,8			
Einfuhr	79	95	-16,8	307,8	385,9	-20,2			

Auftragseingangs- und Produktionsindizes nach ausgewählten Wirtschaftsbereichen

TEXTILGEWERBE							
	Auftragseingang (2015=100)	± vH z. Vorjahr	Produktion (2015=100)	± vH z. Vorjahr	Umsatz in Mio. Euro	± vH z. Vorjahr	
Spinnstoffaufbereitung und Spinnerei							
April 2024	107,4	13,9	84,8	9,3	42,6	9,5	
März 2024	115,5	-7,7	87,2	-15,0	40,4	-24,6	
Januar - April 2024	112,1	3,4	84,1	-11,0	162,6	-14,6	
Weberei							
April 2024	116,9	9,7	94,1	15,2	126,4	11,8	
März 2024	105,3	-19,7	87,1	-18,1	119,7	-18,8	
Januar - April 2024	109,2	-5,5	89,6	-3,8	490,6	-3,6	
Veredlung von Textilien und Bekleidung							
April 2024	101,7	2,0	86,5	-3,4	69,6	0,3	
März 2024	105,9	-6,6	84,5	-19,2	68,9	-17,5	
Januar - April 2024	100,2	-8,0	86,9	-9,9	273,4	-10,3	
Herstellung von gewirktem und gestricktem Stoff							
April 2024	118,0	-0,3	85,3	1,5	33,2	5,1	
März 2024	108,2	5,7	90,1	-10,5	32,7	-10,7	
Januar - April 2024	115,5	2,4	91,9	2,2	136,1	-1,4	
Herstellung von konfektionierten Textilwaren (ohne Bekleidung)							
April 2024	113,2	25,8	100,5	18,8	191,0	18,9	
März 2024	110,3	-1,3	93,8	-4,2	170,9	-11,5	
Januar - April 2024	105,7	13,0	92,1	12,0	691,4	6,2	

Fortsetzung →

TEXTILGEWERBE							
	Auftragseingang (2015=100)	± vH z. Vorjahr	Produktion (2015=100)	± vH z. Vorjahr	Umsatz in Mio. Euro	± vH z. Vorjahr	
Herstellung von Teppichen							
April 2024	123,0	2,6	89,2	8,5	35,3	5,4	
März 2024	119,2	-9,2	83,4	-15,2	35,0	-19,5	
Januar - April 2024	117,5	-0,8	83,4	-1,8	137,7	-7,6	
Herstellung von Seilerwaren							
April 2024	107,0	23,7	86,5	6,0	13,6	4,6	
März 2024	113,9	-5,0	82,7	-19,9	12,7	-24,9	
Januar - April 2024	100,0	3,6	84,4	-9,7	51,1	-10,0	
Herstellung von Vliesstoff und Erzeugnissen daraus (ohne Bekleidung)							
April 2024	110,7	15,1	102,8	25,5	182,7	17,8	
März 2024	111,3	-5,9	97,9	-4,2	177,8	-7,2	
Januar - April 2024	108,9	-3,3	96,4	5,4	686,3	-1,0	
Herstellung von Technischen Textilien							
April 2024	159,0	90,0	81,4	-1,3	197,3	-3,8	
März 2024	94,4	-12,3	84,4	-13,3	221,7	-7,4	
Januar - April 2024	110,8	10,5	84,0	-6,8	851,8	-4,8	
Herstellung von sonstigen Textilwaren a. n. g.							
April 2024	85,6	18,7	90,3	7,2	29,5	-7,2	
März 2024	82,9	-12,6	92,3	-8,8	32,2	-16,1	
Januar - April 2024	87,7	2,7	87,0	-4,3	127,4	-8,4	

BEKLEIDUNGSGEWERBE							
	Auftragseingang (2015=100)	± vH z. Vorjahr	Produktion (2015=100)	± vH z. Vorjahr	Umsatz in Mio. Euro	± vH z. Vorjahr	
Herstellung von Arbeits- und Berufsbekleidung							
April 2024	114,7	-7,5	105,0	11,2	55,9	14,1	
März 2024	121,7	-9,4	104,1	-9,3	52,6	-11,6	
Januar - April 2024	120,4	-7,0	102,2	0,4	220,1	2,6	
Herstellung von sonstiger Oberbekleidung							
April 2024	89,8	6,5	69,5	-31,3	284,8	6,7	
März 2024	76,2	-10,1	109,5	-19,8	320,6	-15,5	
Januar - April 2024	113,3	-2,2	93,2	-22,5	1354,4	-3,4	
Herstellung von Wäsche							
April 2024	100,2	28,8	106,3	17,7	53,5	14,3	
März 2024	106,6	-0,1	98,7	-12,8	52,9	-13,1	
Januar - April 2024	111,6	-4,1	104,3	0,2	215,4	0,0	
Herstellung von sonstiger Bekleidung und Bekleidungszubehör a. n. g.							
April 2024	69,6	21,3	60,4	-0,8	2)	2)	
März 2024	80,8	-21,9	64,7	-12,8	2)	2)	
Januar - April 2024	99,9	-9,1	62,9	-5,3	2)	2)	

Fortsetzung →

BEKLEIDUNGSGEWERBE

	Auftragseingang (2015=100)	± vH z. Vorjahr	Produktion (2015=100)	± vH z. Vorjahr	Umsatz in Mio. Euro	± vH z. Vorjahr
Herstellung von Strumpfwaren						
April 2024	107,3	21,2	112,7	16,7	73,7	23,2
März 2024	121,9	-10,4	107,9	-14,8	69,4	-15,1
Januar - April 2024	117,7	5,7	112,8	2,6	301,0	6,6
Herstellung von sonstiger Bekleidung aus gewirktem und gestricktem Stoff						
April 2024	59,3	-6,2	122,4	30,6	11,0	13,4
März 2024	37,0	-59,2	132,3	16,0	11,4	-8,8
Januar - April 2024	118,2	-37,6	125,1	18,6	41,5	-5,0

¹⁾ Die inländische Produktionsentwicklung beinhaltet insbesondere im Segment der Bekleidung eine starke Strukturkomponente. Durch die hohe Außenhandelsverflechtung kommt es außerdem zur verzerrenden Darstellung des Volumens, so dass die Produktionszahlen nur eingeschränkt Auskunft über die Konjunkturlage geben können; weiteres Indiz hierfür ist auch die offensichtlich fehlende Korrelation zwischen inländischer Produktion und inländischer Beschäftigung.

²⁾ Daten liegen vor, werden jedoch aus Datenschutzgründen nicht veröffentlicht.