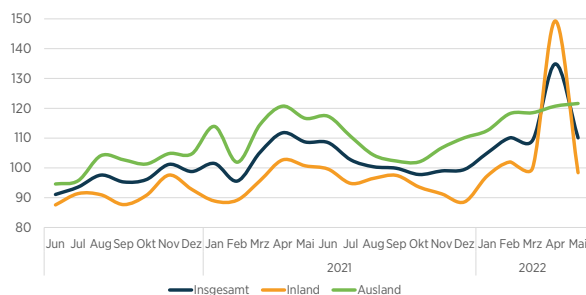
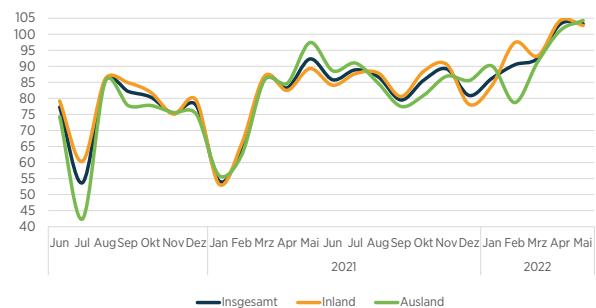
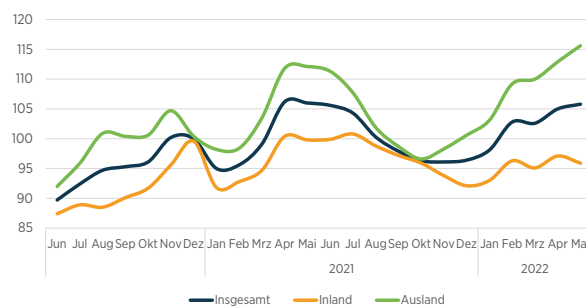
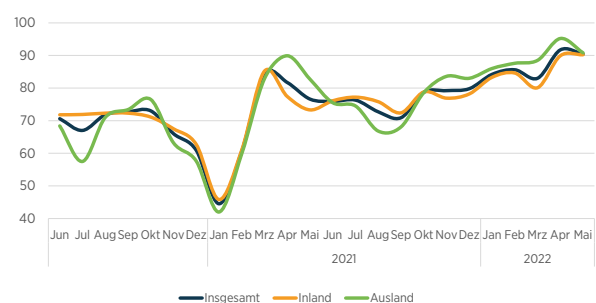


AUFWÄRTSTREND IM MAI SCHWÄCHER, REZESSIONSSORGEN NEHMEN ZU.

Im Monat Mai verlangsamt sich die konjunkturelle Erholung, aber die meisten Indikatoren sind noch positiv. Allerdings ist noch immer das Niveau der Vor-Corona-Jahre nicht erreicht. Sorgen bereiten die aktuellsten Daten, beispielsweise aus der ifo-Konjunkturumfrage. Insbesondere die Erwartungen der Unternehmen werden wieder pessimistischer und sind jetzt so niedrig wie seit zwei Jahren nicht mehr. Die Energiepreise und die drohende Gasknappheit lassen eine Rezession wahrscheinlicher werden.

Auftragseingangsindex Textil (saisonbereinigt)

Auftragseingangsindex Bekleidung (saisonbereinigt)

Umsatzindex Textil (saisonbereinigt)

Umsatzindex Bekleidung (saisonbereinigt)


Die **Umsätze** steigen im aktuellen Monat Mai im Vergleich zum Vorjahresmonat mit +22,6 % aufgrund der niedrigen Vorgaben nochmals kräftig an (Textil +15,0 %, Bekleidung sogar +42,0 %). Diese hohen Werte führen aber noch immer nicht zu einem Erreichen des Niveaus des Vor-Corona-Jahres 2019. Insbesondere das Inlands-geschäft hat den Corona-Einbruch noch nicht überwunden. Die guten Werte beim Export, vor allem in die Nicht-Eurozone, können das nicht vollständig ausgleichen. Beim Aufschwung hinkt Bekleidung weiter zurück als Textil.

Die **Beschäftigung** steigt insgesamt wieder leicht an, aber auch hier zeigen sich noch deutlich die Auswirkungen der Krise: Im Vergleich zu 2019 werden noch immer über 10,0 % weniger Personen beschäftigt. Ende Mai 2022 werden nur +0,2 % mehr Beschäftigte als im Mai 2021 gemeldet (Textil +0,1 %, Bekleidung +0,3 %).

Die **inländische Produktion**¹⁾ steigt im Mai bei Textil nach einigen Monaten des Rückgangs mit +1,3 % wieder leicht, allerdings ist das Produktionsvolumen der ersten fünf Monate im Vorjahresvergleich noch immer um -3,5 % niedriger als per Mai 2021. Demgegenüber steigt die Produktion bei Bekleidung kräftig, sowohl im Mai als auch per Mai 2022.

Die **Auftragseingänge** und **Auftragsbestände** bleiben auch im Mai auf hohem Niveau. Allerdings stehen zahlreiche Unternehmen angesichts der andauernden Lieferkettenproblematik vor der Herausforderung, die Aufträge in angemessener Frist ausführen zu können. Eine gute Auftragslage führt in dieser Situation nicht zu parallel verlaufenden Umsatzsteigerungen.

Die **Erzeugerpreise** steigen aufgrund der anhaltenden Knappheiten weiter an. Besonders bei Textil steigen die Preise mit +9,2 % von Januar bis Mai 2022 so hoch wie noch nie. Bei Bekleidung sind es +2,8 %, so viel wie seit zehn Jahren nicht.

Der **Umsatz im Bekleidungseinzelhandel** ist aufgrund des Lockdowns im Vorjahr um ein Vielfaches gestiegen, per Mai um +130,2 %. Aber auch im Einzelhandel mit Bekleidung wurde das Niveau von 2019 noch nicht erreicht. Die Einzelhandelspreise ziehen ebenfalls an, allerdings mit niedrigeren Raten als beim gesamten Einzelhandel.

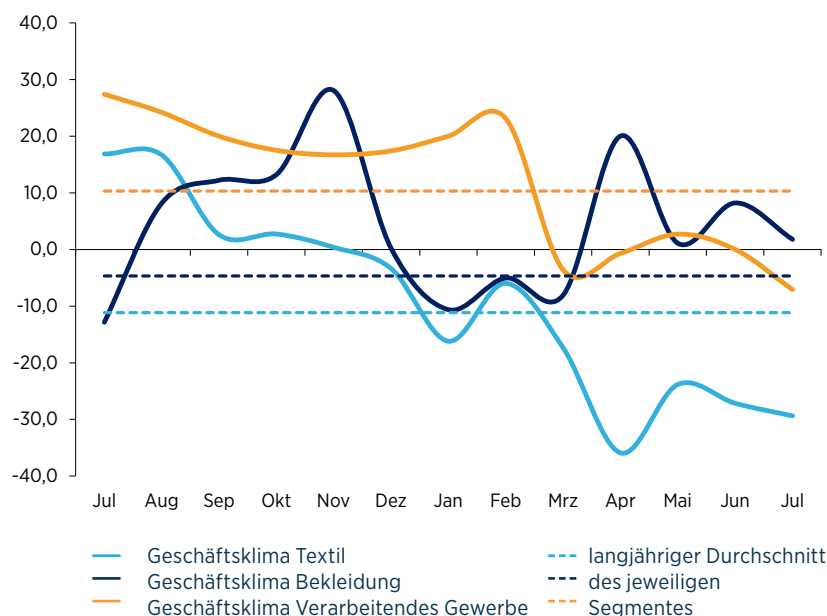
Der **Außenhandel** entwickelt sich insgesamt positiv, vor allem das gute Auslandsgeschäft im Bekleidungssegment schlägt sich hier nieder: +12,3 % mehr Bekleidungsexport per Mai. Bei Textil ist es mit +0,2 % nur eine leichte Steigerung. Die Importe steigen per Mai bei Bekleidung ebenfalls (+19,2 %), bei Textil sind es -2,3 % weniger Importe.

Der **Einfuhrüberschuss** per Mai steigt damit um +50,1 %.

Die **Rohstoffeinfuhren** steigen per Mai nochmals deutlich um +31 %, wobei ein Großteil der Steigerungen weiterhin auf die stark gestiegenen Preise zurückzuführen ist.

ifo-Konjunkturklimaindex Juli 2022

Das Konjunkturklima sowohl für das verarbeitende Gewerbe insgesamt als auch für Textil und Bekleidung verschlechtert sich im Monat Juli nach dem schwachen Juni nochmals deutlich. Grund sind die sich stark verschlechternden Erwartungen für die kommenden Monate. Auch die Lage wird pessimistischer eingeschätzt. Gründe sind neben den anhaltenden Lieferkettenschwierigkeiten in erster Linie die Energiepreise und eine drohende Gasknappheit. Das ifo Institut selbst sieht die Industrie an der Schwelle zur Rezession.



Ansprechpartner:

MARCUS JACOANGELI

Telefon +49 30 726220-24
mjacoangeli@textil-mode.de

Gesamtverband der deutschen
Textil- und Modeindustrie e. V.
Reinhardtstraße 14 – 16
D-10117 Berlin

KENNZIFFERN FÜR DAS TEXTIL- UND BEKLEIDUNGSGEWERBE

Sämtliche Kennzahlen nur für Unternehmen mit 50 und mehr Beschäftigten, soweit nicht anders angegeben.

		TEXTIL		BEKLEIDUNG		TEXTIL + BEKLEIDUNG	
1	Beschäftigte	± vH z. Vorjahr		± vH z. Vorjahr		± vH z. Vorjahr	
	Mai 2022	48 736	0,1	21 962	0,3	70 698	0,2
	Januar - Mai 2022	48 596	-0,4	22 144	1,1	70 740	0,1
	Untern. ab 1 Besch. (Hochrechnung)	71 561		32 609		104 170	
2	Bruttolohn- und Gehaltssumme (in Mio. Euro)						
	Mai 2022	162	2,6	71	6,9	233	3,9
	Januar - Mai 2022	806	3,7	380	11,6	1 186	6,1
3	Geleistete Arbeitsstunden (in Tausend)						
	Mai 2022	6 200	7,1	2 548	9,4	8 748	7,7
	Januar - Mai 2022	30 597	0,5	12 703	4,7	43 300	1,7
4	Umsatz (in Mio. Euro) ¹						
	Mai 2022	973	15,0	473	42,0	1 446	22,6
	Januar - Mai 2022	4 654	8,9	2 509	28,3	7 163	15,0
	Untern. ab 1 Besch. (Hochrechnung)	7 551		4 232		11 783	
5	Produktion (Index: 2015=100)						
	April 2022	92,4	-9,1	61,1	0,2	-	-
	Mai 2022	100,3	1,3	74,2	36,4	-	-
	März - Mai 2022	-	-5,1	-	9,2	-	-
	Januar - Mai 2022	-	-3,5	-	13,3	-	-
6	a) Auftragseingang (Index: 2015 = 100)						
	April 2022	137,5	21,9	75,9	45,4	-	-
	Mai 2022	112,2	13,3	89,9	31,2	-	-
	März - Mai 2022	-	13,3	-	22,7	-	-
	Januar - Mai 2022	-	12,0	-	22,1	-	-
6	b) Auftragsbestand (Index: 2015 = 100)						
	April 2022	202,8	22,8	188,5	26,7	-	-
	Mai 2022	201,0	21,6	189,6	23,0	-	-
	März - Mai 2022	-	20,3	-	24,5	-	-
	Januar - Mai 2022	-	17,6	-	23,8	-	-
7	Preise (Erzeugerpreisindex Inlandsabsatz, 2015 = 100)						
	April 2022	114,8	10,3	108,0	3,0	-	-
	Mai 2022	116,1	11,3	108,1	3,1	-	-
	März - Mai 2022	-	10,2	-	2,9	-	-
	Januar - Mai 2022	-	9,2	-	2,8	-	-

Fortsetzung →

8 Einzelhandel	UMSATZ BASISJAHR 2015			PREISE BASISJAHR 2015		
	Veränderung z. Vorjahr in vH	Mai 2022	März - Mai 2022	Jan - Mai 2022	Mai 2022	März - Mai 2022
Bekleidungseinzelhandel	82,6	93,6	130,2	3,0	3,2	1,6
Gesamter Einzelhandel	9,0	7,0	8,9	8,5	7,4	6,1

9 Textilaußenhandel	MAI			VERÄNDERUNG	JANUAR - MAI		VERÄNDERUNG
	Ausfuhr	2022	2021	± vH z. Vorjahr	2022	2021	± vH z. Vorjahr
Textilien	1 049	1 015	3,3	5 118	5 106	0,2	
Bekleidung	1 958	1 562	25,3	9 343	8 318	12,3	
Gesamt	3 007	2 577	16,7	14 460	13 424	7,7	
Einfuhr							
Textilien	1 081	1 005	7,5	4 460	4 566	-2,3	
Bekleidung	3 105	2 555	21,5	12 724	10 673	19,2	
Gesamt	4 185	3 560	17,6	17 184	15 239	12,8	
Einfuhrüberschuss	1 179	983	19,9	2 724	1 815	50,1	
Rohstoffe							
Ausfuhr	110	101	8,7	512	482	6,2	
Einfuhr	112	80	40,2	420	321	31,0	

10 Auftragseingangs- und Produktionsindizes nach ausgewählten Wirtschaftsbereichen

TEXTILGEWERBE						
	Auftragseingang (2015=100)	± vH z. Vorjahr	Produktion (2015=100)	± vH z. Vorjahr	Umsatz in Mio. Euro	± vH z. Vorjahr
Spinnstoffaufbereitung und Spinnerei						
Mai 2022	103,8	33,8	81,2	-3,0	43	18,4
April 2022	81,2	-14,8	79,3	-12,9	39	3,8
Januar - Mai 2022	103,5	9,5	83,1	-3,0	207	11,7
Weberei						
Mai 2022	101,6	25,4	87,9	5,0	131	18,4
April 2022	91,4	-4,0	83,8	-4,0	120	1,9
Januar - Mai 2022	104,4	13,7	86,6	1,0	622	8,9
Veredlung von Textilien und Bekleidung						
Mai 2022	113,6	15,7	124,7	13,9	70	15,8
April 2022	114,2	6,7	116,8	5,3	67	5,7
Januar - Mai 2022	121,1	11,0	116,3	2,3	333	3,7
Herstellung von gewirktem und gestricktem Stoff						
Mai 2022	74,6	-9,7	70,8	-2,7	35	28,4
April 2022	98,6	10,9	55,3	-28,7	31	6,1
Januar - Mai 2022	95,7	-2,0	68,3	-13,0	166	12,7
Herstellung von konfektionierten Textilwaren (ohne Bekleidung)						
Mai 2022	122,6	-3,5	111,2	1,1	183	7,9
April 2022	115,2	-11,9	100,3	-10,8	170	-0,7
Januar - Mai 2022	116,5	-0,4	98,1	-2,5	844	6,7

Fortsetzung →

TEXTILGEWERBE							
	Auftragseingang (2015=100)	± vH z. Vorjahr	Produktion (2015=100)	± vH z. Vorjahr	Umsatz in Mio. Euro	± vH z. Vorjahr	
Herstellung von Teppichen							
Mai 2022	73,8	25,9	56,6	-2,2	34	19,7	
April 2022	61,4	5,1	47,7	-19,2	30	4,5	
Januar - Mai 2022	64,2	9,0	53,6	-8,8	161	9,4	
Herstellung von Seilerwaren							
Mai 2022	80,2	-7,7	96,4	2,4	15	22,7	
April 2022	88,4	1,6	93,4	-2,5	15	8,9	
Januar - Mai 2022	98,5	1,9	96,2	-1,4	73	11,1	
Herstellung von Vliesstoff und Erzeugnissen daraus (ohne Bekleidung)							
Mai 2022	138,1	13,1	111,5	-6,5	179	19,2	
April 2022	135,5	0,7	101,7	-16,1	168	6,3	
Januar - Mai 2022	141,3	11,0	109,7	-9,4	870	14,4	
Herstellung von Technischen Textilien							
Mai 2022	116,4	25,6	98,5	-0,3	248	13,4	
April 2022	249,9	98,5	92,3	-8,6	243	8,4	
Januar - Mai 2022	143,8	28,4	96,5	-4,5	1207	7,5	
Herstellung von sonstigen Textilwaren a. n. g.							
Mai 2022	109,2	-2,9	83,7	-2,9	34	8,7	
April 2022	90,1	-15,5	73,9	-18,3	30	-5,8	
Januar - Mai 2022	108,1	-2,4	85,5	-4,7	170	6,3	

BEKLEIDUNGSGEWERBE							
	Auftragseingang (2015=100)	± vH z. Vorjahr	Produktion (2015=100)	± vH z. Vorjahr	Umsatz in Mio. Euro	± vH z. Vorjahr	
Herstellung von Lederbekleidung							
Mai 2022	50,7	-0,2	50,6	131,1	2)	2)	
April 2022	38,3	-11,8	50,4	252,4	2)	2)	
Januar - Mai 2022	46,7	-12,5	48,1	199,4	2)	2)	
Herstellung von Arbeits- und Berufsbekleidung							
Mai 2022	115,0	12,9	117,9	46,3	39	7,7	
April 2022	131,1	1,6	89,0	-14,6	43	4,8	
Januar - Mai 2022	126,9	7,3	108,2	7,6	223	12,5	
Herstellung von sonstiger Oberbekleidung							
Mai 2022	85,8	29,2	57,9	79,8	269	52,7	
April 2022	70,9	73,3	47,0	13,3	259	41,6	
Januar - Mai 2022	89,7	23,5	63,6	21,8	1439	32,2	
Herstellung von Wäsche							
Mai 2022	70,1	50,4	88,8	5,0	55	67,5	
April 2022	69,8	98,9	69,1	-15,4	49	44,5	
Januar - Mai 2022	74,4	51,7	79,2	7,7	247	42,0	
Herstellung von sonstiger Bekleidung und Bekleidungszubehör a. n. g.							
Mai 2022	96,2	40,8	67,1	4,8	2)	2)	
April 2022	62,2	18,7	64,5	0,3	2)	2)	
Januar - Mai 2022	99,8	16,3	67,3	4,8	2)	2)	

BEKLEIDUNGSGEWERBE

	Auftragseingang (2015=100)	± vH z. Vorjahr	Produktion (2015=100)	± vH z. Vorjahr	Umsatz in Mio. Euro	± vH z. Vorjahr
Herstellung von Pelzwaren						
Mai 2022	2)	2)	2)	2)	-	-
April 2022	2)	2)	2)	2)	-	-
Januar - Mai 2022	2)	2)	2)	2)	-	-
Herstellung von Strumpfwaren						
Mai 2022	135,1	29,5	119,1	16,0	68	17,0
April 2022	120,4	3,2	99,5	-5,8	60	2,5
Januar - Mai 2022	137,0	16,2	108,3	3,3	332	11,2
Herstellung von sonstiger Bekleidung aus gewirktem und gestricktem Stoff						
Mai 2022	48,0	18,8	47,2	54,2	9	66,1
April 2022	15,4	45,3	47,4	51,9	10	63,8
Januar - Mai 2022	76,9	-1,0	54,1	36,6	58	48,0

¹⁾ Die inländische Produktionsentwicklung beinhaltet insbesondere im Segment der Bekleidung eine starke Strukturkomponente. Durch die hohe Außenhandelsverflechtung kommt es außerdem zur verzerrenden Darstellung des Volumens, so dass die Produktionszahlen nur eingeschränkt Auskunft über die Konjunkturlage geben können; weiteres Indiz hierfür ist auch die offensichtlich fehlende Korrelation zwischen inländischer Produktion und inländischer Beschäftigung.

²⁾ Daten liegen vor, werden jedoch aus Datenschutzgründen nicht veröffentlicht.