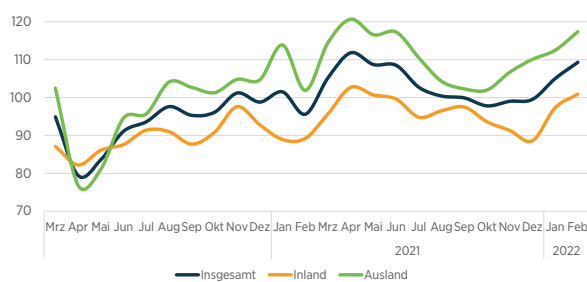
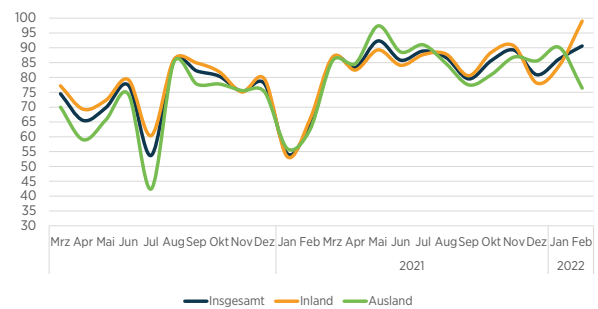
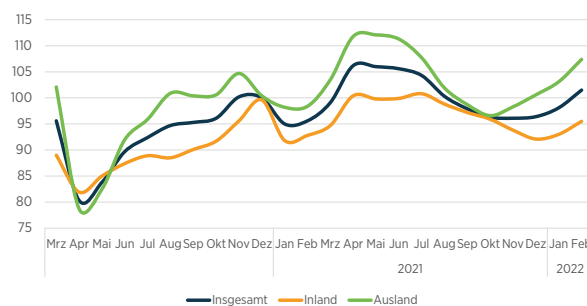
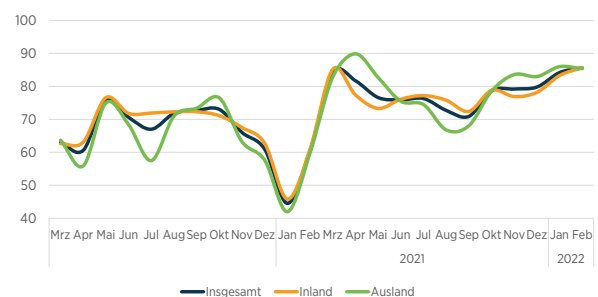


KONJUNKTURERHOLUNG IM FEBRUAR – JÄH GEBREMST DURCH DEN UKRAINE-KRIEG.

Die Konjunkturzahlen zeigen die Werte bis Februar 2022 an. Bis zu diesem Zeitpunkt hatte die Branche den Corona-bedingten Konjunkturreinbruch der vergangenen zwei Jahre überwunden und befand sich mit weiterhin steigender Tendenz im Wesentlichen wieder auf Vorkrisen-Niveau. Anhand der jüngsten Daten wie z. B. den Ergebnissen der aktuellsten ifo-Umfrage, ist jedoch bereits ablesbar, dass der bis dato weiter vorangeschrittene Aufschwung ab März ausgebremst werden wird, wobei insbesondere die kurzfristigen Erwartungen der Unternehmen in den einzelnen Segmenten – wie auch in der Wirtschaft insgesamt – durchaus unterschiedlich ausfallen. Die meisten der vorliegenden Zahlen erlauben insofern keine Rückschlüsse auf den weiteren Konjunkturverlauf des Jahres.

Auftragseingangindex Textil (saisonbereinigt)

Auftragseingangindex Bekleidung (saisonbereinigt)

Umsatzindex Textil (saisonbereinigt)

Umsatzindex Bekleidung (saisonbereinigt)


Die **Umsätze** steigen im Monat Februar im Vergleich zum Februar 2021 insgesamt sehr deutlich, was allerdings aufgrund des Lockdowns im vergangenen Jahr ein statistischer Basiseffekt ist. Per Februar wurde insgesamt +21,0 % mehr umgesetzt als im Vorjahr (Textil +11,0 %, Bekleidung sogar +43,7 %). Vergleicht man die Umsatzniveaus mit denen per Februar 2019, dem letzten Jahr vor Corona, zeigt sich, dass die Umsatzniveaus im Februar wieder auf einem normalen Vorkrisenniveau angekommen waren: Sowohl Textil als auch Bekleidung hatten das Corona-Tief überwunden.

Die **Beschäftigung** liegt Ende Februar wieder mit +0,1 % leicht über dem Vorjahr. Textil liegt mit -0,7 % jedoch noch unter dem Vorjahr, während Bekleidung +1,9 % mehr Beschäftigte Ende des Monats gemeldet hat. Allerdings liegt die Beschäftigung insgesamt mit etwa 104 Tsd. Personen noch weit hinter dem Februar 2019 zurück (117 Tsd. Beschäftigte).

Die **inländische Produktion**¹⁾ steigt in den ersten beiden Monaten des Jahres 2022 nur bei Bekleidung weiter rasch an (+20,0 %), während das Produktionsvolumen bei Textil abnimmt (-1,4 %).

Die **Auftragseingänge** und **Auftragsbestände** zeigen im Monat Februar weiter nach oben, und zwar sowohl für Textil als auch für Bekleidung.

Die **Erzeugerpreise**, die sich in den vergangenen Jahren kaum veränderten, steigen nun stetig und mit bislang zunehmender Geschwindigkeit an. Grund sind die extremen Beschaffungspreise bei Rohstoffen und Energie: Bei Textil liegen die Preise der Hersteller im Februar +8,1 % über denen des Vorjahres, im Januar waren es noch +7,3 %. Für Bekleidung sind die Februar-Preise im Vorjahresvergleich um immerhin +2,6 % gestiegen (Vormonat +2,5 %).

Der **Umsatz im Bekleidungseinzelhandel** ist aufgrund des Lockdowns im Vorjahr um ein Vielfaches gestiegen. Die Preise hingegen sinken etwas, sie sind jedoch in den Lockdown-Monaten zuvor vergleichsweise kräftig gestiegen.

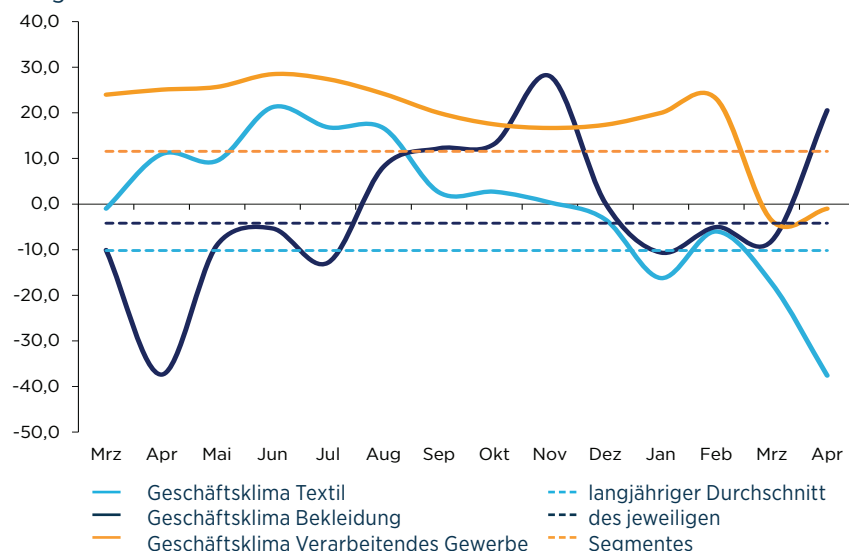
Der **Außenhandel** hat sich per Februar erholt. Die Exporte liegen, getrieben durch den kräftigen Exportschub bei Bekleidung insgesamt +2,5 % über dem Vorjahr (Textil -3,0 %, Bekleidung +5,9 %). Sowohl Textil als auch Bekleidung liegen bei den Ausfuhren aber wieder auf dem Niveau von 2019. Bei den Importen ein ähnliches Bild: Sie steigen per Februar um +7,2 % (Textil -11,7 %, Bekleidung +15,9 %).

Der **Einfuhrüberschuss** steigt per Februar auf +17,4%.

Die **Rohstoffimporte** steigen per Februar trotz der exorbitant gestiegenen Preise um +26,5 %.

ifo-Konjunkturklimaindex April 2022

Das Konjunkturklima für das verarbeitende Gewerbe insgesamt stabilisiert sich zwar, die Indizes für Textil und Bekleidung fallen jedoch im April diametral auseinander: Während die Lagebeurteilung und insbesondere die kurzfristigen Erwartungen bei Textil einbrechen, steigen die Erwartungen bei Bekleidung deutlich an, auch wenn die Lagebeurteilung deutlich vorsichtiger ausfällt. Insbesondere die Beurteilungen der Auftragslage fällt zwischen Textil und Bekleidung auseinander.



Ansprechpartner:

MARCUS JACOANGELI

Telefon +49 30 726220-24
mjacoangeli@textil-mode.de

Gesamtverband der deutschen
Textil- und Modeindustrie e. V.
Reinhardtstraße 14 – 16
D-10117 Berlin

KENNZIFFERN FÜR DAS TEXTIL- UND BEKLEIDUNGSGEWERBE

Sämtliche Kennzahlen nur für Unternehmen mit 50 und mehr Beschäftigten, soweit nicht anders angegeben.

	TEXTIL		BEKLEIDUNG		TEXTIL + BEKLEIDUNG	
1 Beschäftigte ¹	± vH z. Vorjahr		± vH z. Vorjahr		± vH z. Vorjahr	
Februar 2022	48 601	-0,7	22 291	1,9	70 892	0,1
Januar - Februar 2022	48 427	-0,8	22 169	0,9	70 596	-0,3
Untern. ab 1 Besch. (Hochrechnung)	71 312		32 645		103 957	
2 Bruttolohn- und Gehaltssumme (in Mio. Euro)						
Februar 2022	158	6,5	70	12,4	229	8,2
Januar - Februar 2022	315	4,6	139	8,8	454	5,8
3 Geleistete Arbeitsstunden (in Tausend)						
Februar 2022	6 052	0,4	2 493	5,5	8 545	1,8
Januar - Februar 2022	12 059	1,5	5 019	6,6	17 078	3,0
4 Umsatz (in Mio. Euro)¹						
Februar 2022	904	12,1	529	30,2	1 433	18,1
Januar - Februar 2022	1 764	11,0	1 014	43,7	2 778	21,0
Untern. ab 1 Besch. (Hochrechnung)	2 862		1 711		4 573	
5 Produktion (Index: 2015=100)						
Januar 2022	88,3	-1,1	91,9	28,0	-	-
Februar 2022	92,8	-1,7	72,9	11,3	-	-
Dezember - Februar 2021/22	-	-2,2	-	17,7	-	-
Januar - Februar 2022	-	-1,4	-	20,0	-	-
6 a) Auftragseingang (Index: 2015 = 100)						
Januar 2022	110,0	4,2	87,4	39,4	-	-
Februar 2022	110,8	12,6	133,8	13,7	-	-
Dezember - Februar 2021/22	-	6,3	-	17,4	-	-
Januar - Februar 2022	-	8,2	-	22,6	-	-
6 b) Auftragsbestand (Index: 2015 = 100)						
Januar 2022	172,1	10,9	172,7	24,2	-	-
Februar 2022	176,0	11,1	188,0	21,6	-	-
Dezember - Februar 2021/22	-	14,8	-	24,5	-	-
Januar - Februar 2022	-	11,0	-	22,8	-	-
7 Preise (Erzeugerpreisindex Inlandsabsatz, 2015 = 100)						
Januar 2022	111,1	7,3	107,2	2,5	-	-
Februar 2022	112,1	8,1	107,5	2,6	-	-
Dezember - Februar 2021/22	-	6,8	-	2,3	-	-
Januar - Februar 2022	-	7,7	-	2,5	-	-

Fortsetzung →

8 Einzelhandel	UMSATZ BASISJAHR 2015			PREISE BASISJAHR 2015			
	Veränderung z. Vorjahr in vH	Februar 2022	Dez - Feb 21/22	Jan - Feb 2022	Februar 2022	Dez - Feb 21/22	Jan - Feb 2022
Bekleidungseinzelhandel		252,8	124,7	280,5	-1,1	0,5	-0,8
Gesamter Einzelhandel		10,9	9,1	12,4	4,2	3,9	4,1

9 Textilaußenhandel	FEBRUAR			VERÄNDERUNG	JANUAR - FEBRUAR		VERÄNDERUNG
	Ausfuhr	2022	2021	± vH z. Vorjahr	2022	2021	± vH z. Vorjahr
Textilien		994	1 016	-2,1	1 887	1 945	-3,0
Bekleidung		1 765	1 659	6,4	3 410	3 221	5,9
Gesamt		2 760	2 675	3,2	5 296	5 166	2,5
Einfuhr							
Textilien		1 053	1 228	-14,2	2 104	2 383	-11,7
Bekleidung		2 981	2 609	14,2	5 972	5 151	15,9
Gesamt		4 034	3 837	5,1	8 076	7 534	7,2
Einfuhrüberschuss		1 275	1 162	9,6	2 780	2 368	17,4
Rohstoffe							
Ausfuhr		96	87	10,4	190	176	7,8
Einfuhr		97	81	19,7	193	153	26,5

10 Auftragseingangs- und Produktionsindizes nach ausgewählten Wirtschaftsbereichen

TEXTILGEWERBE	Auftragseingang (2015=100)		Produktion (2015=100)		Umsatz in Mio. Euro	
	± vH z. Vorjahr	± vH z. Vorjahr	± vH z. Vorjahr	± vH z. Vorjahr	± vH z. Vorjahr	± vH z. Vorjahr
Spinnstoffaufbereitung und Spinnerei						
Februar 2022	108,3	10,7	81,8	-1,3	40	11,5
Januar 2022	108,7	11,8	72,8	-0,3	39	18,6
Januar - Februar 2022	108,5	11,3	77,3	-0,8	80	14,9
Weberei						
Februar 2022	106,0	21,3	80,4	-8,6	124	12,9
Januar 2022	106,5	6,4	74,1	-8,0	115	4,6
Januar - Februar 2022	106,3	13,3	77,3	-8,3	240	8,7
Veredlung von Textilien und Bekleidung						
Februar 2022	142,1	41,0	112,4	0,2	64	-1,1
Januar 2022	113,8	8,6	103,7	7,9	60	4,5
Januar - Februar 2022	128,0	24,5	108,1	3,7	124	1,5
Herstellung von gewirktem und gestricktem Stoff						
Februar 2022	76,1	-12,7	77,8	-4,2	33	13,0
Januar 2022	117,1	-2,8	69,8	-4,6	30	12,3
Januar - Februar 2022	96,6	-7,0	73,8	-4,4	64	12,7
Herstellung von konfektionierten Textilwaren (ohne Bekleidung)						
Februar 2022	104,7	-0,4	85,4	-2,3	159	16,5
Januar 2022	97,2	8,4	77,5	-7,0	147	8,2
Januar - Februar 2022	101,0	3,6	81,5	-4,6	307	12,3

TEXTILGEWERBE

	Auftragseingang (2015=100)	± vH z. Vorjahr	Produktion (2015=100)	± vH z. Vorjahr	Umsatz in Mio. Euro	± vH z. Vorjahr
Herstellung von Teppichen						
Februar 2022	60,5	-1,0	53,0	-9,2	35	20,9
Januar 2022	54,6	-9,8	49,6	-8,0	29	12,7
Januar - Februar 2022	57,6	-5,3	51,3	-8,6	64	17,1
Herstellung von Seilerwaren						
Februar 2022	108,7	14,9	97,6	2,0	15	25,3
Januar 2022	97,0	16,9	88,7	-1,7	12	5,2
Januar - Februar 2022	102,9	15,8	93,2	0,2	27	15,5
Herstellung von Vliesstoff und Erzeugnissen daraus (ohne Bekleidung)						
Februar 2022	139,8	20,2	108,1	-4,5	168	18,1
Januar 2022	146,9	23,7	112,6	-4,1	163	14,0
Januar - Februar 2022	143,4	21,9	110,4	-4,3	332	16,0
Herstellung von Technischen Textilien						
Februar 2022	109,4	10,5	100,1	3,3	229	7,0
Januar 2022	111,4	-13,1	98,9	4,0	231	10,0
Januar - Februar 2022	110,4	-2,8	99,5	3,6	460	8,5
Herstellung von sonstigen Textilwaren a. n. g.						
Februar 2022	111,9	3,7	88,0	-1,0	34	10,5
Januar 2022	104,8	13,5	83,5	4,8	33	14,1
Januar - Februar 2022	108,4	8,2	85,8	1,7	67	12,2

BEKLEIDUNGSGEWERBE

	Auftragseingang (2015=100)	± vH z. Vorjahr	Produktion (2015=100)	± vH z. Vorjahr	Umsatz in Mio. Euro	± vH z. Vorjahr
Herstellung von Lederbekleidung						
Februar 2022	46,8	-44,9	0,2	-99,0	2)	2)
Januar 2022	40,9	219,5	3,1	-64,0	2)	2)
Januar - Februar 2022	43,9	-10,3	1,7	-88,7	2)	2)
Herstellung von Arbeits- und Berufsbekleidung						
Februar 2022	107,3	-4,2	98,7	0,5	44	13,8
Januar 2022	117,5	13,4	157,9	55,1	47	21,6
Januar - Februar 2022	112,4	4,3	128,3	28,3	91	17,7
Herstellung von sonstiger Oberbekleidung						
Februar 2022	134,8	7,4	66,9	23,4	307	29,5
Januar 2022	87,6	41,7	100,1	36,9	283	78,9
Januar - Februar 2022	111,2	18,7	83,5	31,2	590	49,3
Herstellung von Wäsche						
Februar 2022	94,9	26,5	72,8	18,0	48	65,4
Januar 2022	72,4	109,2	70,4	20,3	42	86,2
Januar - Februar 2022	83,7	52,6	71,6	19,1	90	74,5
Herstellung von sonstiger Bekleidung und Bekleidungszubehör a. n. g.						
Februar 2022	164,6	47,1	56,4	-26,7	2)	2)
Januar 2022	80,2	24,9	53,8	22,3	2)	2)
Januar - Februar 2022	122,4	39,0	55,1	-8,9	2)	2)

Fortsetzung →

BEKLEIDUNGSGEWERBE

	Auftragseingang (2015=100)	± vH z. Vorjahr	Produktion (2015=100)	± vH z. Vorjahr	Umsatz in Mio. Euro	± vH z. Vorjahr
Herstellung von Pelzwaren						
Februar 2022	2)	2)	2)	2)	-	-
Januar 2022	2)	2)	2)	2)	-	-
Januar - Februar 2022	2)	2)	2)	2)	-	-
Herstellung von Strumpfwaren						
Februar 2022	157,5	14,3	108,7	8,8	70	23,0
Januar 2022	103,8	19,6	90,2	-6,8	60	13,5
Januar - Februar 2022	130,7	16,3	99,5	1,1	130	18,4
Herstellung von sonstiger Bekleidung aus gewirktem und gestricktem Stoff						
Februar 2022	162,4	13,2	62,7	71,3	13	57,4
Januar 2022	83,8	21,4	58,7	36,2	12	209,1
Januar - Februar 2022	123,1	15,9	60,7	52,3	25	104,6

¹⁾ Die inländische Produktionsentwicklung beinhaltet insbesondere im Segment der Bekleidung eine starke Strukturkomponente. Durch die hohe Außenhandelsverflechtung kommt es außerdem zur verzerrenden Darstellung des Volumens, so dass die Produktionszahlen nur eingeschränkt Auskunft über die Konjunkturlage geben können; weiteres Indiz hierfür ist auch die offensichtlich fehlende Korrelation zwischen inländischer Produktion und inländischer Beschäftigung.

²⁾ Daten liegen vor, werden jedoch aus Datenschutzgründen nicht veröffentlicht.